



# EL ROL DE LAS COMUNIDADES EN LA ADAPTACIÓN Y RESILIENCIA ANTE EL CAMBIO CLIMÁTICO



## EL ROL DE LAS COMUNIDADES EN LA ADAPTACIÓN Y RESILIENCIA ANTE EL CAMBIO CLIMÁTICO

Por Camila Navarrete; José Sandoval-Díaz; Marcela Salgado, investigadora adjunta CRHIAM; y Patricio Neumann, investigador adjunto CRHIAM.

Este documento se basa en la Serie Comunicacional CRHIAM "El papel de las comunidades en la adaptación a los efectos del cambio climático sobre los recursos hídricos". Autores: Camila Navarrete Valladares, José Sandoval-Díaz, Marcela Salgado y Patricio Neumann.

Versión impresa ISSN 2735-7929

Versión en línea ISSN 2735-7910

Este documento debe citarse como:

Navarrete, C., Sandoval-Díaz, J., Salgado, M., Neumann, P. 2025. El rol de las comunidades en la adaptación y resiliencia ante el cambio climático. Policy Brief CRHIAM, Centro de Recursos Hídricos para la Agricultura y la Minería (ANID/FONDAP/1523A0001). ISSN 2735-7929 (versión impresa), ISSN 2735-7910 (versión online), No. 30, 5 pp. Disponible en: <https://www.crhiam.cl/publicaciones/policy-briefs/>

- El cambio climático, causado principalmente por actividades humanas, representa una de las mayores amenazas para el desarrollo humano. Sus efectos sociales incluyen desplazamientos forzados, migraciones ambientales y dificultades en el acceso al agua.
- Es esencial abordar no solo los impactos ambientales, sino también las consecuencias en la salud, el bienestar de las comunidades y su capacidad de adaptación o transformación frente a estos desafíos.
- Para enfrentar estos efectos, se han desarrollado enfoques innovadores en la gestión del riesgo de desastres, dejando atrás una visión reactiva y centrada únicamente en la emergencia y/o rehabilitación temprana.
- Atender la dimensión humana en la gestión de riesgos es esencial para anticiparse y gestionar posibles eventos adversos.

### LA DIMENSIÓN HUMANA DEL CAMBIO CLIMÁTICO

La dimensión humana del cambio climático se refiere a los impactos y desafíos que este fenómeno genera en las personas, las comunidades y las sociedades, así como a las acciones humanas necesarias para enfrentarlo. Incluye aspectos sociales, culturales, económicos y de equidad, y resalta cómo el cambio climático afecta directamente la calidad de vida y la capacidad de las personas para adaptarse y prosperar.

El cambio climático tiene repercusiones significativas en la salud humana. Las temperaturas más altas incrementan el riesgo de enfermedades circulatorias y respiratorias, mientras que la mayor frecuencia e intensidad de eventos extremos como tormentas e inundaciones ocasiona daños directos a la salud física y mental, además de un aumento en la mortalidad en las zonas afectadas.

#### DE LA GESTIÓN DE DESASTRES A LA GESTIÓN DE RIESGOS: UN ENFOQUE TRANSFORMADOR

La transición de la gestión de desastres a la gestión de riesgos marca un cambio crucial en cómo enfrentamos las amenazas. Mientras que la gestión de desastres se centraba en la respuesta y emergencia ante eventos catastróficos, la gestión de riesgos adopta una perspectiva proactiva, priorizando la prevención y la planificación anticipada. Este enfoque busca identificar riesgos antes de que se conviertan en desastres, reducir vulnerabilidades y fomentar la resiliencia mediante estrategias integrales y de largo plazo.

Además, promueve la colaboración entre instituciones, comunidades y diversos actores para minimizar impactos, transferir riesgos y fortalecer la preparación colectiva. Esta evolución no solo mejora la capacidad de adaptación, sino que también contribuye a construir sociedades más seguras y resilientes a los desafíos futuros.

Se espera que el cambio climático contribuya a un aumento significativo en los niveles de estrés en la población, afectando de manera más pronunciada a quienes presentan predisposición a trastornos mentales.

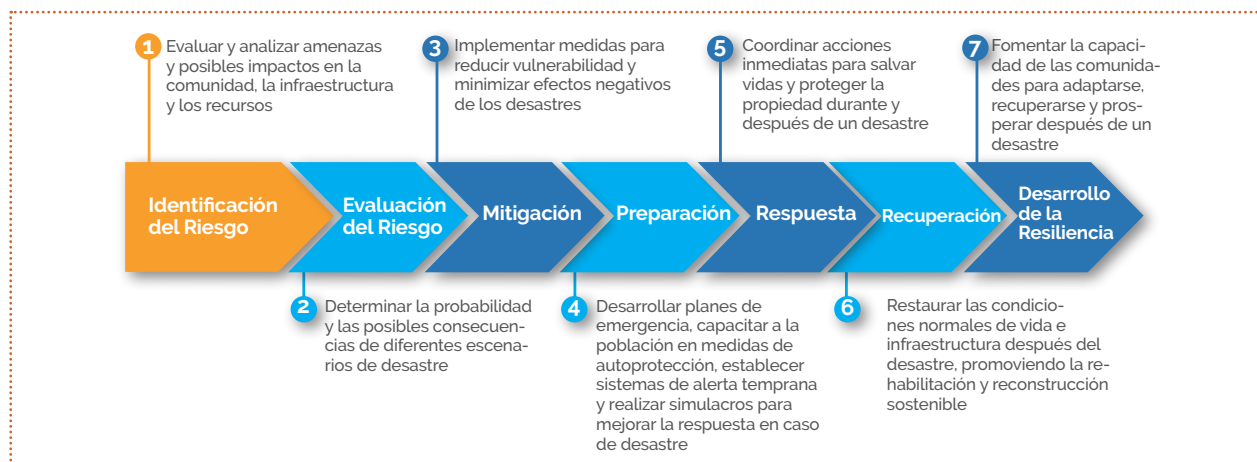
Adicionalmente, a nivel socioeconómico, el cambio climático agrava las desigualdades preexistentes, afectando de manera desproporcionada a las comunidades más vulnerables. La disminución en la producción agrícola y las dificultades en el acceso a alimentos incrementan el riesgo de desnutrición. Además, estos desafíos dificultan la estabilidad económica y profundizan las brechas sociales, perpetuando la trayectoria basal de la vulnerabilidad.

El cambio climático no afecta de manera homogénea a todos los grupos de la sociedad; existen sectores más expuestos y susceptibles debido a factores como su ubicación geográfica, condiciones socioeconómicas, o limitaciones en recursos. Sin embargo, lo que determina el **grado de impacto** no es solo la **vulnerabilidad** inicial, sino también la **capacidad de respuesta** y **adaptación** de estos grupos.

## ADAPTACIÓN Y RESILIENCIA COMUNITARIA FRENTE AL CAMBIO CLIMÁTICO

La adaptación y resiliencia son conceptos clave que describen las estrategias y capacidades de las comunidades para enfrentar y superar los impactos asociados al cambio climático. La adaptación busca mitigar el impacto de la vulnerabilidad de las comunidades mediante estrategias como la construcción de infraestructura, prácticas agrícolas adaptativas y fortalecimiento de los sistemas de alerta temprana. Por su parte, la resiliencia comunitaria es un enfoque que fortalece la capacidad de las comunidades para enfrentarse a adversidades de manera colaborativa y de aprendizaje continuo.

La resiliencia no es una característica fija de una comunidad, sino más bien un proceso dinámico y continuo que involucra la colaboración y la participación activa de los miembros de la comunidad y las organizaciones locales.



Etapas clave en la gestión del riesgo de desastre. Fuente: Instituto Superior de Seguridad (2023).

Mientras que la adaptación se enfoca en mitigar los efectos específicos del cambio climático, como la construcción de infraestructura para proteger contra eventos extremos, la resiliencia abarca un enfoque más integral, fortaleciendo la capacidad general de las comunidades para enfrentar y recuperarse de cualquier tipo de desafío.

Algunas de las herramientas para favorecer la adaptación y resiliencia ante el cambio climático, se encuentran las **Soluciones Basadas en la Naturaleza (SBN)** las cuales se basan en aprovechar y potenciar los procesos ecosistémicos naturales. Por ejemplo, en el caso de inundaciones, una SBN efectiva sería la restauración de humedales, los cuales pueden absorber y filtrar las aguas, reduciendo el impacto de las inundaciones.

Abordar los impactos del cambio climático en los recursos hídricos requiere un enfoque integral y colaborativo que integre transdisciplinariamente los conocimientos locales. Las comunidades son actores fundamentales en la adaptación climática, y su participación activa debe ser el eje central de las políticas públicas.

## RECOMENDACIONES

### 1. Fortalecer la resiliencia comunitaria:

- Diseñar programas de capacitación para dotar a las comunidades de capacidades para la gestión de riesgos y la adaptación climática.
- Establecer redes de apoyo social que promuevan la colaboración entre comunidades y otros actores interinstitucionales.
- Garantizar la inclusión de grupos vulnerables, como mujeres, niños y personas mayores, en los procesos de toma de decisiones.

### 2. Implementar Soluciones Basadas en la Naturaleza (SBN):

- Incentivar proyectos de restauración de cuencas hídricas y conservación de biodiversidad.
- Incorporar conocimientos tradicionales y prácticas locales en la planificación de estrategias de adaptación.
- Fomentar la inversión en infraestructura verde y tecnologías sostenibles.

### 3. Fomentar la gobernanza participativa:

- Crear mecanismos de participación ciudadana que permitan a las comunidades involucrarse desde las etapas iniciales del diseño de políticas.
- Promover la colaboración entre gobiernos, organizaciones no gubernamentales y el sector privado para maximizar los recursos disponibles.

### 4. Monitoreo y evaluación continua:

- Desarrollar sistemas de monitoreo comunitarios que permitan evaluar la eficacia de las medidas implementadas y realizar ajustes en tiempo real.
- Incorporar metodologías participativas, tales como la cartografía participativa, para identificar áreas de riesgo y recursos disponibles.
- Fomentar la investigación transdisciplinaria para generar datos relevantes que respalden la toma de decisiones.

---

## REFERENCIAS

Navarrete, C., Sandoval-Díaz, J., Salgado, M., Neumann, P. 2024. El papel de las comunidades en la adaptación a los efectos del cambio climático sobre los recursos hídricos. Serie Comunicacional CRHIAM, Centro de Recursos Hídricos para la Agricultura y la Minería (ANID/FONDAP/1523A0001). ISSN 0718-6460 (versión impresa), ISSN 0719-3009 (versión online), No. 80, 37pp. Disponible en: <https://www.crhiam.cl/publicaciones/series-comunicacionales/>

POLICY  
BRIEFS  
CRHIAM

30



**CRHIAM**

CENTRO DE RECURSOS HÍDRICOS PARA LA AGRICULTURA Y LA MINERÍA  
ANID/FONDAP/1523A0001



Universidad de Concepción



UNIVERSIDAD  
DE LA FRONTERA



Universidad del Desarrollo  
Universidad de Excelencia



Agencia  
Nacional de  
Investigación  
y Desarrollo  
Ministerio de Ciencia,  
Tecnología, Conocimiento  
e Innovación

Gobierno de Chile



Victoria 1295, Concepción – Chile

41-2661570

crhiam@udec.cl

@crhiam



crhiam.cl